

Výpis z historie vozidla

Číslo kuponu pro opakovaný vstup:	8542422525
Datum aktivace kuponu:	04. 12. 2025 11:40:32
Platnost do:	03. 01. 2026 23:59:59

1. Základní údaje o vozidle



VIN TMBJP6NJ9PZ013419	✓ kontrolní číslice je v pořádku		
Tovární značka ŠKODA	Model FABIA	Typ karoserie kombi	
Druh vozidla osobní	Palivo benzín	Výkon 70 kW	
Objem 999 ccm	Datum výroby 21. 09. 2022	Datum 1. registrace 10. 10. 2022	

⚠ **VAROVÁNÍ:** Poškození nalezeno

2. Kontrola najetých kilometrů

Přehled vývoje stavu tachometru vozidla obsahuje hodnoty získané z dostupných informačních systémů spolupracujících partnerů. Dle vývoje grafu můžete sami posoudit, zda existuje podezření na manipulaci se stavem tachometru či nikoliv.












Doporučení:

V systému nemusí být k dispozici všechny záznamy stavů tachometru z historie provozu vozidla.

Pokud u vozidla není průběžně zaznamenána celá historie kilometrového nájezdu v čase, doporučujeme zkontrolovat záznamy tachometru také v servisní knize, nebo vozidlo nechat zkontrolovat v autorizovaném autoservisu. Tento postup doporučujeme především u vozidel, kde je mezi stavy tachometru časový úsek delší než dva roky.



3. Přehled historie

	Datum	Stav tachometru	Země	Popis
2022	09/2022	0 km		Vozidlo vyrobeno
	Datum výroby vozidla: 21. 09. 2022 Stáří vozidla: 3 roky 2 měsíce Barva vozidla: Modrá Energy – kód K4 Vyrobeno pro trh: Česko Strana řízení: levostranné			
	10/2022		 Česko	Přihlášení vozidla v ČR
	Datum přihlášení vozidla: 10. 10. 2022 Datum 1. registrace uvedené při přihlášení: 10. 10. 2022 Doba od výroby po 1. přihlášení: Menší než měsíc Přihlášeno jako: Nové Barva vozu při přihlášení: MODRÁ			
	10/2022		 Česko	Vystavení technického průkazu
	10/2022	5 km		Záznam tachometru
2023	09/2023	28 000 km	 Česko	Záznam tachometru
	10/2023	30 500 km	 Česko	Záznam tachometru
2024	02/2024	46 000 km	 Česko	Poškození
	04/2024	53 000 km	 Česko	Záznam tachometru
	09/2024	66 000 km	 Česko	Záznam tachometru
2025	02/2025	85 000 km	 Česko	Záznam tachometru
	03/2025	88 500 km	 Česko	Záznam tachometru
	08/2025	113 500 km	 Česko	Záznam tachometru
	11/2025	122 000 km	 Česko	Inzerce vozidla

4. Kontrola poškození

Poškození nalezeno

V databázích poškozených vozů z více než 32 zemí čítající 200 milionů záznamů škodních událostí byl nalezen jeden či více záznamů o poškození prověřovaného vozidla.

Jak číst záznamy o poškození

Nalezené poškození nemusí vždy znamenat, že je vozidlo špatné. Jak odlišit drobné oděrky od závažného poškození?

- Výši škody posuzujte podle typu vozidla a jeho stáří. Ceny oprav jsou u nových a drahých vozidel výrazně vyšší než u vozidel starších/levnějších.
- Berte v potaz zemi, kde k poškození došlo. Ceny oprav jsou v západní Evropě vyšší než ve střední nebo východní Evropě.
- Dle výše škody lze poškození rozdělit do čtyř základních kategorií:
 - Do 1 000 EUR – malé škody (např. výměna čelního skla).
 - Od 1 000 EUR do 5 000 EUR – střední škody u starších/levných vozidel, malé škody u mladých/drahých vozidel.
 - Nad 5 000 EUR – větší škody u starších nebo levných vozidel.
 - Nad 10 000 EUR – větší škody u dražších nebo mladých vozidel.
- Máte-li jakékoliv pochybnosti, vyžádejte si od prodávajícího dokumentaci k poškození a jeho opravě. Nejlépe také nechte vůz zkontrolovat zkušeným technikem.

Kalkulace nákladů na opravu

1 / 1

Datum	02/2024
Země	ČR
Odhad nákladů na opravu	5 000 – 6 000 CZK
Poznámka	Ceny se kalkulují v cenách autorizovaných servisů v daném státě. Mohou zahrnovat práci, náhradní díly, případně i lakování.
Evidovaná místa poškození	Není k dispozici
Stav tachometru	46 000 km
Zdroj dat	Kalkulace z autoservisů nebo pojišťoven

Upozornění: V systému nemusí být k dispozici informace o všech poškozeních vozidla, některé škody nejsou hlášeny pojišťovnám, nebo nejsou v rámci online prověření dostupné. Doporučujeme tedy pečlivou prohlídku vozidla, ideálně s pomocí kvalifikovaného mechanika nebo ve vámi vybraném servisu. Taková prohlídka může odhalit další poškození nebo je vyloučit.

5. Kontrola odcizení

Není evidováno jako odcizené

v aktuálně dostupných databázích


Sdělené informace mají pouze informativní charakter.

Informace o odcizení vozidla jsou čerpány z veřejně dostupných databází jednotlivých zemí a zobrazují se v takové podobě, v jaké jsou v těchto databázích uvedeny. Společnost Cebia nemůže garantovat úplnost ani aktuálnost těchto databází, stejně jako nezaručuje, že obsahují všechna skutečně odcizená vozidla.

Z tohoto důvodu nenese Cebia odpovědnost za případné škody vzniklé v důsledku využití těchto informací. Pokud vozidlo pochází ze země, která není v přehledu zahrnuta, doporučujeme ověřit jeho původ i jinou cestou, případně si vyžádat odpovídající záruky od prodávajícího.

Zdroj

Ke dni 04. 12. 2025

 Nizozemsko – Policie

NE – není evidováno jako odcizené

Česko – Policie	NE – není evidováno jako odcizené
Slovensko – Policie	NE – není evidováno jako odcizené
Maďarsko – Policie	NE – není evidováno jako odcizené
Rumunsko – Policie	NE – není evidováno jako odcizené
Slovinsko – Policie	NE – není evidováno jako odcizené
Ukrajina – Policie	NE – není evidováno jako odcizené
Kanada – Policie	NE – není evidováno jako odcizené
Švédsko – Databáze pojišťoven	NE – není evidováno jako odcizené
Soukromé databáze*	NE – není evidováno jako odcizené

* Soukromé databáze jsou neoficiální databáze volně dostupné na internetu a umožňují zpravidla komukoliv vložit záznam o odcizení vozidla. Nejedná se o oficiální policejní databáze konkrétního státu / států.

6. Kontrola taxi

Nebylo provozováno jako taxi v ČR

V dostupných databázích bylo zjištěno, že vozidlo nebylo a v současnosti není provozováno jako vůz taxislužby.

7. Kontrola financování

Financování nenalezeno

Výsledkem dotazu je zjištění, zda vozidlo není předmětem financování (formou leasingu nebo úvěru), zástavy a zápůjčkou u uvedených společností. Data získáváme přímo z informačních systémů jednotlivých společností.

Země	Ke dni: 04. 12. 2025
------	----------------------

Česko	NE – není evidováno
-------	---------------------

Leasingové a úvěrové společnosti	04. 12. 2025
----------------------------------	--------------

AGRO LEASING	NE
--------------	----

Ayvens (dříve ALD)	NE
--------------------	----

BMW_FS	NE
--------	----

CASH Partners s.r.o.	NE
----------------------	----

CASH4CAR	NE
----------	----

COFIDIS	NE
---------	----

ČSOB Leasing, a.s.	NE
--------------------	----

D.S. Leasing, a.s.	NE
--------------------	----

ESSOX LEASING	NE
---------------	----

FCE Credit, s.r.o.	NE
GMAC	NE
Home Credit CZ	NE
Home Credit SK	NE
IMPULS-Leasing	NE
Leasing České Spořitelny	NE
Mercedes-Benz	NE
MONETA Auto	NE
MONETA Leasing	NE
Oberbank Leasing	NE
Raiffeisen Leasing	NE
Toyota FS Czech	NE
UniCredit Leasing	NE
UNILEASING a.s.	NE
VEXCAR	NE
VWFS	NE
ZASTAV TO	NE
Zástavy Aut-Ostrava	NE

8. Seznam výbavy dle výrobce

Podrobná specifikace výbav vozidla poskytnutá jeho výrobcem obsahuje všechny prvky základní i příplatkové výbavy. Kontrolou výbavy lze odhalit úpravy vozy jako např. změnu strany řízení.

Identifikace vozidla

Vozidlo	SKODA FABIA(NJ53M4) 1.0 TSI 70kW Ambition Combi Tour
Motor	999 ccm; 1,00 L; 70 kW
Palivo	benzín
Spotřeba l/100km	5,7 / 3,8 / 4,5
Převodovka	manuální; 5 převodových stupňů

Standardní vybavení

Bezpečnost

ABS
Automatické spuštění všech blikáčů
Bezpečnostní pásy na zad.sedadlech; bezpečnostní pásy na zad.sedadlech; bezpečnostní pásy na zad.sedadlech: 3-bodový typ
Boční airbagy vpředu
Brzdový asistent BAS

Dvě výškově nastavitelné opěrky hlavy na předních sedadlech, tři výškově nastavitelné opěrky hlavy na zadních sedadlech

Hlavové airbagy přední a zadní sedadla

Indikace nízkého tlaku v pneumatikách

Isofix příprava

Multikolizní brzdění

Počet airbagů: 6

Protiprokluzový systém ETC

Přední airbag na straně řidiče, přední airbag na straně spolujezdce, s vypínáním

Rekuperace brzdové energie motor

Signalizace nezapnutých bezp. pasů 5

Systém řízení stability ESP

Výškově nastavitelné bezpečnostní pásy na před.sedadlech: s napínači

Funkčnost

12v zásuvka vpředu

2 kotoučové brzdy (včetně 2 chlazených disků)

AM/FM-rádio, RDS, digitální mediální karta, digitální rádio, dotyková obrazovka a barevná obrazovka

Centrální zamykání: dálkové

Dálkové ovládání víka zavaz. prostoru

Denní svícení

Elektrický posilovač řízení s progresivním účinkem

Elektronický diferenciál se zvýšenou svorností přední

Filtr pevných částic

Hlavní palivová nádrž s objemem (l) 45

LED světla: postranní blikače a denní svícení

Manuální 5-stupňová převodovka řadící páka na podlaze, MQ 200 5F, typ - manuální

Multifunkční displej 6,50, dotykový obrazovka, Palubní deska střed 1, 16,5, pevný a ne

Nastavení světel: manuální nastavení výšky

Omezovač rychlosti

Palivový systém: přímé vstřikování benzínu

Počet reproduktorů: 4

Počítač: průměrná spotřeba

Přední elektrické ovládání oken

Přední pérování McPherson se stabilizátorem, pružina, zadní pérování náprava se zkrutnou příčkou, pružina

Přední závěsné na straně řidiče, zadní na straně řidiče, na straně spolujezdce a zadní na straně spolujezdce

Připojení externích zařízení: USB, 1, 0 a 0

Příprava pro prvky na objednávku

Přístrojové ukazatele: analogue & TFT

Sada na opravu pneumatik

Start/Stop

Stěrače:

Vestavěné aplikace

Komfort

Klimatizace

Make-up zrcátka ve sluneční cloně řidiče a spolujezdce

Ventilace: pylový filtr a ohřev motorem

Exteriér

Elektricky nastavitelná vyhřívaná zpětná zrcátka/kamery na straně řidiče, na straně spolujezdce, barva lakované, ukazatele směru

Pneumatiky: 185 mm šířka pláště, 60 % profil pláště, rychlostní index H, index nosnosti: 84, konvenční typ, nízký valivý odpor, průměr: 15

Přední a zadní kola: ráfek z lehké slitiny, 15 " průměr, 6,0 " šířka, 38,1 a 15,2

Přední mlhová světla

Přední světlomety: elipsoidní čočka, halogenové žárovky a halogenové žárovky (dálková světla)

Střešní nosiče: černé

Typ barvy: nemetalická

Zadní dveře - výklopné

Sedadla/potahy sedadel

Počet míst k sezení: 5 v konfiguraci 2+3

Interiér

Držák pohárků na předním sedadle

Dveřní madla

Koberečky:

Luxusní obložení: kůže na hlavici řadící páky

Odkládací prostor pod sedadly na straně řidiče a na straně spolujezdce

Posuvný kryt zavazadlového prostoru

Potahy sedadel: hlavní materiál - látka a doplňkový materiál - látka

Přední sedadla: typ - konvenční, počet el. nastavení -, na straně řidiče, na straně spolujezdce, nastavení sklonu opěradla - manuální, nastavení posuvu - manuální a nastavení výšky - manuální

Úchyt na zavazadla

Výškově nastavitelný volant: hliník a kůže, nastavitelný v ose

Zadní sedadla: pro 3 osoby, sklopné opěradlo 60.40.00, typ - dělená lavice, směr sezení - dopředu, počet el. nastavení - 0 a sklápěcí sedák dělený

Zpětné zrcátko

Ostatní

Pevné zadní okno, přerušovaný chod stěračů

Volitelná výbava

Pakety

Ambition Top

Funkčnost

Světelný a dešťový senzor

Tempomat

Rezervy

Rezervní kolo ocelové (plnohodnotné) s příslušenstvím

Audio/Komunikace/Navigace/Média/Zábava

Bluetooth

SmartLink+

Zabezpečení vozu

Startování tlačítkem

Upozornění: V systému nemusí být v některých případech k dispozici kompletní výbava vozidla.

9. Svolávací akce

Prověřovaného vozu se mohou týkat

Nalezené svolávací akce

SVOLÁVACÍ AKCE je vyhlášována výrobcem vozidla povinně ze zákona vždy, když je ohroženo zdraví, bezpečnost, i životní prostředí. Týkají se zpravidla výrobních závad vozidla, které se projeví až při jeho provozu a výrobce tímto způsobem zajišťuje jejich bezplatnou nápravu. Informace jsou čerpány z webu Svolavačky.cz s pomocí systému RAPEX.

Uvedené svolávací akce byly vygenerovány podle modelu, značky a roku výroby prověřovaného vozidla, nikoliv dle jeho VIN. Vždy si proto v detailu akce ověřte, zda se týkala i prověřovaného vozidla. Zároveň si ověřte u prodejce vozidla či v autorizovaném autoservisu, zda vozidlo platné svolávací akce podstoupilo.

Svolávací akce	Datum vyhlášení	Detail
airbag / zranění	08. 08. 2025	Více info
airbag / zranění	30. 09. 2023	Více info

10. Kontrola barvy vozidla

Zkontrolujte, zda se aktuální barva na vozidle shoduje s barvou deklarovanou výrobcem nebo s barvou evidovanou po první registraci. V případě, že je barva rozdílná, může se jednat o vozidlo přebarvené, ale i havarované či odcizené.

Barva vozidla	
Barva dle výrobce vozidla	Modrá Energy – kód K4
Barva při první registraci v CZ	Modrá

11. Kontrola zabezpečení vozidla

Výsledkem kontroly je informace, zda Vámi prověřované vozidlo je zabezpečeno formou značení skel a registrováno v Systému OCIS. Pokud ano, sdělíme Vám vyznačený kód a datum registrace.

Informace o provedeném značení skel	04. 12. 2025
Značení skel	NE

12. Údaje z technického průkazu

Údaje z technického průkazu čerpáme od státních institucí a reflektují stav v okamžiku první registrace vozidla v dané zemi.

Země	Databáze
Česko	Státní registr vozidel

Technický popis – základní

Druh vozidla	OSOBNÍ AUTOMOBIL
Druh vozidla doplnění	KOMBI
Datum první registrace vozidla	10.10.2022
Datum první registrace vozidla v ČR	10.10.2022
Tovární značka	ŠKODA
Obchodní označení	FABIA
Kategorie vozidla	M1
Výrobce vozidla	ŠKODA/AZNP
Výrobce motoru	VOLKSWAGEN
Typ motoru	DKL
Palivo	Benzin
Maximální výkon (kW)	70
Při otáčkách (ot/min)	5000
Zdvihový objem (ccm)	999
Emisní třída	EURO 6D
Barva karoserie	MODRÁ
Maximální rychlost (km/h)	189
Maximální hmotnost povolena (kg)	1585
Maximální hmotnost přípustná (kg)	1585

Technický popis – rozšířený

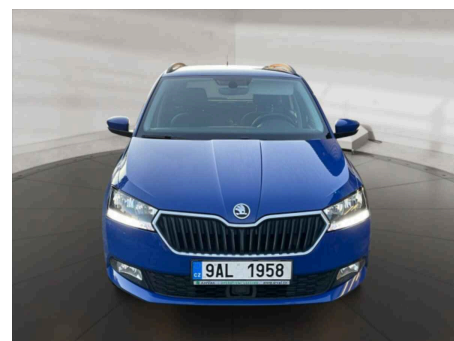
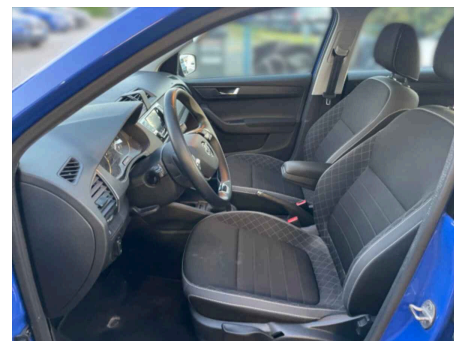
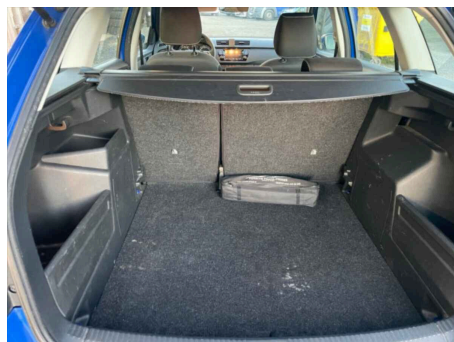
Počet míst celkem	5
Počet míst k sezení	5

Počet náprav – z toho poháněných	2 / 1 PŘEDNÍ
Délka celková (mm)	4313
Šířka celková (mm)	1732
Výška celková (mm)	1478
Rozvor (mm)	2455
Přípustná/povolená hmotnost náprava 1 (kg)	810/810
Přípustná/povolená hmotnost náprava 2 (kg)	810/810
Přípustná/povolená hmotnost brzděného přívesu (kg)	1000/1000
Přípustná/povolená hmotnost nebrzděného přívesu (kg)	560/560
Přípustná/povolená hmotnost soupravy (kg)	2585/2585
Ráfky náprava 1	6.0JX15 ET38
Pneumatiky náprava 1	185/60 R15 84H
Ráfky náprava 2	6.0JX15 ET38
Pneumatiky náprava 2	185/60 R15 84H
Brzdy provozní	NE
Brzdy parkovací	NE
Hluk stojícího vozidla (db)	73
Při otáčkách (ot/min)	3750
Hluk za jízdy (db)	70
Spotřeba předpis	2018/1832AP
Spotřeba paliva (l/100km)	5,4
Další záznamy	Rozchod: 1441+1435, [Alternativní provedení vozidla; *42: (#16): TŘÍDA A50-X], #V.7: CO2: 121 g/km, #14: ROZCHOD: 1 441/1 435, #D.2, #3, #4: 5J, ACDKLDX01, NFM5FM5DF0024BIN1B7A, #V.9: 2018/1832AP, EURO 6, Variabilní provedení vozidla; #N: s přívěsem náprava 2:+44 kg, #N.1-N.2: , 185/60 R15 84H 6,0JX15 ET38, 215/40 R17 87V 7,0JX17 ET46, 215/45 R16 86H 7,0JX16 ET46, 185/60 R15 88H M+S 6,0JX15 ET38, 195/55 R15 85H M+S 6,0JX15 ET43, 195/55 R15 85H M+S 6,0JX15 ET38, Vozidlo plní požadavky zákona č. 56/2001 Sb., M: 2455
Emise CO2 (g/km)	121

13. Fotky a inzerce

Pokud bylo vozidlo v minulosti inzerováno nebo provedena prohlídka, zobrazíme informace a fotodokumentaci.

Záznam 1/2	Foto
Datum pořízení inzerátu	13. 11. 2025
Inzerovaný nájezd	121 981 km



Záznam 2/2

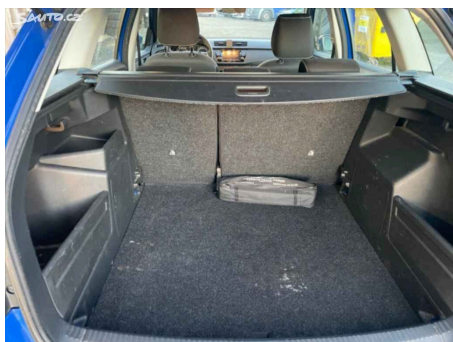
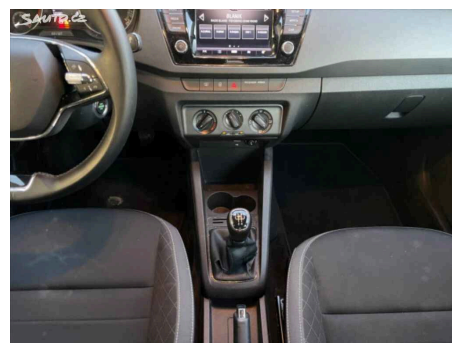
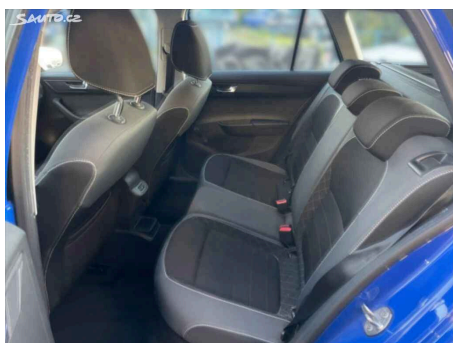
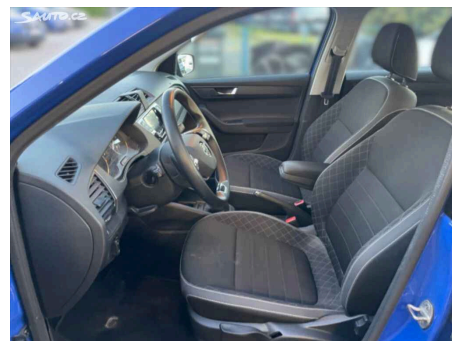
Foto

Datum pořízení inzerátu

13. 11. 2025

Inzerovaný nájezd

121 981 km



Tento výpis se řídí platnými Všeobecnými podmínkami pro prověření historie vozidla. Záznamy o historii vozidla nemusí být kompletní, přičemž nelze vyloučit chyby ze strany poskytovatelů dat. Veškeré uvedené informace slouží výhradně k informativním účelům, a proto na výsledek prověření vozidla není poskytována záruka. Pro kompletní prověření ojetého vozidla doporučujeme pečlivou fyzickou prohlídku a zkušební jízdu.